



2005-06-10

SIMRISHAMNS KOMMUN
Stadsarkitektkontoret

Byggnadsnämnden



Laga kraftbesked rörande detaljplan för Sankt Nikolaus 4 och 5 och del av Simrishamn 2:33 i Simrishamn, Simrishamns kommun, Skåne län

Byggnadsnämnden antog 2005-05-09 detaljplan för Sankt Nikolaus 4 och 5 och del av Simrishamn 2:33 i Simrishamn, Simrishamns kommun, Skåne län.

Länsstyrelsen har 2005-05-19 med stöd av 12 kap 2 § plan- och bygglagen beslutat att prövning av kommunens beslut inte skall ske enligt 12 kap 1 § samma lag.

Byggnadsnämndens beslut har vunnit laga kraft 2005-06-07

STADSARKITEKTKONTORET

Bengt Celander
Stadsarkitekt

Kopia till: Länsstyrelsen
Lantmäteriet

Postadress	Besöksadress	Telefon	Telefax	Bankgiro	Postgiro
272 80 SIMRISHAMN	St Rådmandsgatan 1	0414 - 81 90 00	0414 - 120 65	991 - 1819	11 16 20 - 1



Detaljplan för S:t Nikolaus 4 och 5 och del av Simrishamn 2:33 i Simrishamn, Simrishamns kommun, Skåne län

PLANBESKRIVNING

Handlingar	Plankarta i skala 1:500 med planbestämmelser, 2005-02-22, Rev 2005-05-02 Planbeskrivning, 2005-02-22, rev 2005-05-02 Genomförandebeskrivning, 2005-02-22, rev 2005-05-02 Särskilt utlåtande, 2005-05-02 Fastighetsägarförteckning, 2005-03-18 Bilaga, Riktlinjer och anvisningar för uppförande av takkupor
Planens syfte	Ändring av detaljplanen syftar till att reglera befintlig bebyggelse och i detta sammanhang tillvarata och utveckla en kulturhistoriskt värdefull miljö.
Planområde	Planområdet begränsas av Stora Rådmansgatan i norr, S:t Nikolaus 3 i väster och Simrishamn 2:33 i söder och öster.
Detaljplaner	Gällande detaljplan är från 1938-10-21. Fastighetsplaner(tidigare tomtindelningar) från 1874-12-31 och 1951-07-06 föreligger.
Kommunala beslut	Kommunstyrelsen beslöt 10 december, 2003 uppdra åt tekniska kontoret att försälja fastigheterna S:t Nikolaus 4 och 5. Kommunfullmäktige i Simrishamn har 2004-12-20 godkänt försäljning av fastigheterna.
Planeringsunderlag	En bevarandeplan antogs av kommunfullmäktige i Simrishamn 1975. Den redovisar de stora miljövärdena i området. Riktlinjer och anvisningar för uppförande av takkupor och takfönster antogs av byggnadsnämnden 1985.
Riksintressen	Planområdet omfattas av riksintresse för turism och rörligt friluftsliv, för kustområde, samt för kulturminnesvård enligt Miljöbalken.

Nu presenterad detaljplan bedöms inte medföra skada på riksintressena, utan stärker framför allt riksintresset för kulturminnesvården.

Markägare

Efter försäljning av Simrishamns kommun, är fastigheterna nu i privat ägo.

Bebyggelse

Befintliga huvudbyggnader ligger med långsidan mot Stora Rådmansgatan. Fasaderna är putsade; taken på huvudbyggnaderna är täckta med enkupigt taktegel. Gårdsbyggnaden på S:t Nikolaus 4 har fasader i tegel, och tak med enkupigt taktegel. Befintliga träportar i den norra fasaden bör behållas för att tydliggöra byggnadens tidigare användning. Tidigare arkiv på S:t Nikolaus 5 har putsade fasader och papptak. Den södra gavelfasaden på S:t Nikolaus 5 är utförd i korsvirke. Nuvarande fasadutförning, samt fasad- och takmaterial bör behållas.

Utblickarna mot S:t Nicolaikyrkan från de smala gatorna kring planområdet är viktiga för upplevelsen av byns struktur. Den låga befintliga muren mot S:t Nicolaikyrkan i söder skall behållas.

Även tegelmuren på S:t Nikolaus 4 bör behållas för att avsluta bebyggelsen mot Stora Rådmansgatan och intilliggande fastigheter. Den befintliga porten mot Stora Rådmansgatan kan användas för att möjliggöra biluppställning inom fastigheten. Porten måste i så fall öppnas inåt gården.

Befintliga byggnader inom planområdet har i ”Bevaringsplan för stadskärnan i Simrishamn”, antagen av kommunfullmäktige 1975, klassats som byggnader av byggnadsminnesklass. Särskild aktsamhet skall ägnas byggnaders utformning, ändring och underhåll, enligt Plan- och bygglagens kapitel 3, §§ 10, 12 och 13.

Byggnadsdetaljer såsom dörrar, fönster, puts- och murarbeten, liksom plåtdetaljer skall utföras aktsamt och på traditionellt sätt.

Byggnaderna inom planområdet får användas för bostadsändamål, samt i mindre omfattning för icke störande hantverk och handel.

Takkupor och takfönster

Byggnadsnämndens riktlinjer för takkupor och takfönster skall gälla för planområdet.

Arkeologi

Planområdet ingår i fast fornlämning omfattande den äldre stadskärnan i Simrishamn. Markingrepp fordrar tillstånd från länsstyrelsen.

Allmän plats/Park	Planområdets gränisar i söder mot allmän platsmark/park, plantering.
Teknisk försörjning	Fastigheterna är anslutna till det kommunala nätet för dricksvatten- och spillvatten. Dagvatten ska omhändertas inom varje fastighet. Fastigheterna är anslutna till fjärrvärmenätet.
El	Österlens kraft ansvarar för elförsörjningen.
Trafik	Fastigheterna nås via Stora Rådmansgatan. Utfartsförbud införs för delar av fastighetsgränsen mot Stora Rådmansgatan.
Parkering	Biluppställning kan endast anordnas inom fastigheten S:t Nikolaus 4. Parkering för S:t Nikolaus 5 får ske på anordnade biluppställningsplatser tillgängliga för allmänheten.
Tillgänglighet	Vid ändring av befintliga byggnader skall ökad tillgänglighet eftersträvas.

Simrishamn 2005-02-22, rev 2005-05-02

STADSARKITEKTKONTORET



Bengt Celandér
Stadsarkitekt

**Detaljplan för S:t Nikolaus 4 och 5 och del av Simrishamn 2:33 i
Simrishamn, Simrishamns kommun, Skåne län**

GENOMFÖRANDEBESKRIVNING

Detaljplanen handlägges enligt Plan- och bygglagens bestämmelser för enkelt planförfarande.

ORGANISATORISKA FRÅGOR

Tidplan

Detaljplanen godkännes för samråd i februari, 2005.
Samråd under mars, 2005.
Antages av byggnadsnämnden i maj 2005.
Laga kraft juni 2005.

Genomförandetid

Genomförandetiden är 5 år från det datum
detaljplanen vinner laga kraft.

Huvudmannaskap

Kommunen är huvudman för allmän platsmark.

FASTIGHETSRÄTTSLIGA FRÅGOR

Fastighetsbildning

Fastighetsreglering berörande fastigheterna
S:t Nikolaus 3, 4 och 5 samt del av Simrishamn 2:33
är begärd. Planområdet får endast indelas i två
fastigheter.
Simrishamns kommun/tekniska kontoret svarar för
förrättningskostnader och andra ersättningar.

EKONOMISKA FRÅGOR

Plankostnader

Tekniska kontoret svarar för plankostnaderna.

ADMINISTRATIVA FRÅGOR

Fastighetsplaner från 1874-12-31 och 1951-07-06
upphäves inom planområdet.

Simrishamn 2005-02-22, rev 2005-05-02

STADSARKITEKTKONTORET



Bengt Celander
Stadsarkitekt

Detaljplan för Sankt Nikolaus 4 och 5, och del av Simrishamn 2:33, i Simrishamn, Simrishamns kommun, Skåne län

SÄRSKILT UTLÅTANDE

Detaljplanen handläggs enligt Plan- och bygglagens bestämmelser om enkelt planförfarande.

Förslag till detaljplan har varit föremål för samråd under tiden 21 mars – 27 april, 2005.

Planförslaget har skickats på remiss till kommunala förvaltningar, sakägare samt till Länsstyrelsen och Lantmäteriet.

Under samrådstiden har följande godkänt planförslaget:

Kommunstyrelsens arbetsutskott	(2005-04-12)
Sydöstra Skånes Räddningstjänstförbund	(2005-03-31)
Kultur- och fritidsförvaltningen/G Janlert	(2005-04-13)
Tekniska kontoret	(2005-03-24)
Vägverket	(2005-04-04)
Elsie Rydsjö	(2005-04-12)
TeliaSonera	(2005-04-27)
Birgitta och Gunnar Molin	(2005-03-31)
Christian och Sussi Wollin	(2005-04-01)

Följande har begärt förlängd svarstid:

Christina Broman och Bengt Wigh	(2005-04-13)
---------------------------------	--------------

Under samrådstiden har följande inkommit med erinringar:

Länsstyrelsen(2005-04-22)	Förslaget strider inte mot de intressen Länsstyrelsen har att bevaka enligt 12 kap 1§ Plan- och bygglagen. Länsstyrelsen delar den beskrivning och bedömningen av bebyggelsen som kommunen framför i planbeskrivningen. För att juridiskt säkerställa intentionerna i planbeskrivningen skall det på plankartan och i planbestämmelserna läggas till "q" med rivningsförbud och bestämmelser som reglerar materialval etc. Även möjligheten att
---------------------------	---

Christina Broman och Bengt Wigh(2005-04-28)

bygga takkupor bör regleras.

Kommentar: Detaljplanen kompletteras med "q"- bestämmelse och bestämmelse om riktlinjer för takkupor och takfönster.


Framför att det är nödvändigt att kunna uppföra plank och träport. Vidare framföres frågor om möjligheter att ta upp fönster i gårdshusets fasad mot kyrkan, om befintliga gångvägar måste behållas, om fönster i gavel mot S:t Nikolaus 5 samt avstånd från gavel till ljusinsläpp.

Kommentar: Detaljplanen hindrar inte uppförande av plank eller träport.

Planbeskrivningen revideras. Befintlig stensatt gångväg, frågan om fönster i gårdshus och gavel regleras inte i detaljplanen, utan prövas i samband med bygglov. .

Sammanfattning: Byggnadsnämnden föreslås antaga detaljplan för Sankt Nikolaus 4 och 5, och del av Simrishamn 2:33, i Simrishamn , i Simrishamn, Simrishamns kommun, Skåne län daterad 2005-02-22 och reviderad 2005-05-02.

Simrishamn 2005-05-02
STADSARKITEKTKONTORET


Bengt Celander
Stadsarkitekt



FASTIGHETSFÖRTECKNING

2005-03-18

2005/115

Detaljplan för Simrishamn, Sankt Nikolaus 4 och 5

Fastighetsbeteckning	Ägare/Innehavare, adress	Övrigt
FASTIGHETER INOM PLANOMRÅDET		
SANKT NIKOLAUS 4	BROMAN,KRISTINA LINNÉGATAN 5 276 50 HAMMENHÖG	½
	WIGH,BENGT LINNÉGATAN 5 276 50 HAMMENHÖG	½
SANKT NIKOLAUS 5	MOLIN,BIRGITTA ÖSTRA STRANDEN 30 231 32 TRELLEBORG	½
	MOLIN,GUNNAR ÖSTRA STRANDEN 30 231 32 TRELLEBORG	½
FASTIGHETER UTANFÖR PLANOMRÅDET		
LARS JOHAN 5	HÅKAN&KERSTIN MÅRTENSSON FAST AB STORG 23 272 31 SIMRISHAMN	
LARS JOHAN 6	SIMRISHAMNS KOMMUN 272 80 SIMRISHAMN	
LARS JOHAN 7	BJÖRNSSON FASTIGHETER AB N RINGV 26 276 50 HAMMENHÖG	
LARS JOHAN 11	Se LARS JOHAN 7	
LARS JOHAN 13	H O S HERRLINS STIFTELSE BJÖRKEGRENS B HANSSON GRÅNEMADSVÄGEN 22 272 31 SIMRISHAMN	
LUGNET 1	DAULIN PALMBORG,ELISABETH LILLA NORREGATAN 2 272 31 SIMRISHAMN	½

Fastighetsbeteckning	Ägare/Innehavare, adress	Övrigt
LUGNET 1	PALMBORG,MIKAEL LILLA NORREGATAN 2 272 31 SIMRISHAMN	½
LUGNET 2	RYDSJÖ,ELSI STORA RÅDMANSGATAN 13 272 31 SIMRISHAMN	
SANKT NIKOLAUS 1	SIMRISHAMNS KOMMUN 272 80 SIMRISHAMN	
SANKT NIKOLAUS 2	SE SANKT NIKOLAUS 1	
SANKT NIKOLAUS 3	SE SANKT NIKOLAUS 1	
SANKT NIKOLAUS 6	SE SANKT NIKOLAUS 1	
SANKT NIKOLAUS 7	SE SANKT NIKOLAUS 1	
SUMAROS 1	SE SANKT NIKOLAUS 1	
SUMAROS 2	WOLLIN,KARL RAGNAR CHRISTIAN ½ LILLA RÅDMANSGATAN 8 272 31 SIMRISHAMN	
	WOLLIN,SUSSI ELISABET LILLA RÅDMANSGATAN 8 272 31 SIMRISHAMN	½
SIMRISHAMN 2:24	SE SANKT NIKOLAUS 1	
SIMRISHAMN 2:32	SE SANKT NIKOLAUS 1	
SIMRISHAMN 2:33	SIMRISHAMNS FÖRSAMLING BOX 12 272 21 SIMRISHAMN	

Uppgifterna hämtade från TEFAT/FIR



Bengt Celandér
stadsarkitekt

FÖRSLAG TILL RIKTLINJER OCH ANVISNINGAR
FÖR UPPFÖRANDE AV TAKKUPOR OCH TAKFÖNSTER
SAMT ÄNDRING AV FASAD- OCH TAKMATERIAL
INOM KUSTSAMHÄLLENA BASKEMÖLLA, BRANTEVIK,
GISLÖVSHAMMAR, KIVIK, SKILLINGE, VIK OCH
VITEMÖLLA I SIMRISHAMNS KOMMUN



FÖRSLAG TILL RIKTLINJER OCH ANVISNINGAR FÖR
UPPFÖRANDE AV TAKKUPOR OCH TAKFÖNSTER SAMT
ÄNDRING AV FASAD- OCH TAKMATERIAL INOM KUST-
SAMHÄLLENA BASKEMÖLLA, BRANTEVIK, GISLÖVS-
HAMMAR, KIVIK, SKILLINGE, VIK OCH VITEMÖLLA
I SIMRISHAMNS KOMMUN

Bakgrund

Rubricerade kustsamhällen är, med undantag av Gislövshammar, i den fysiska riksplanen upptagna som kulturhistoriska miljöer av riksintresse (Länsstyrelsens planeringsavdelning, meddelande 2-1976). Dessa fiskelägen utgör sex av de totalt elva samlade bebyggelsemiljöerna av riksintresse inom Kristianstads län. I kommunöversiktens bevarandeprogram anges att kommunen i framtiden skall upprätta bevarandepplaner för vart och ett av dessa riksintressen. Ett led i detta arbete har varit genomförandet av de byggnadsinventeringar som 1979-81 kartlade och avgränsade kulturhistoriskt och miljömässigt värdefulla byggnader och miljöer.

Avsikt

I en önskan att mer aktivt kunna verka för ett säkerställande av dessa riksintressanta miljöer har byggnadsnämnden funnit det angeläget att upprätta konkreta riktlinjer och anvisningar. Dessa riktlinjer och anvisningar skall avse exteriöra förändringar i bebyggelsen som påverkar miljöernas bevarandevärde och som det enligt byggnadslagstiftningen åvilar byggnadsnämnden genom byggnadslovsprövning att handha.

De exteriöra förändringar som avses är:

1. byggande av takkupor och takfönster
2. ändring av fasadmaterial
3. ändring av takmaterial

Byggnadsnämndens handläggning av byggnadslovsansökningar för ifrågavarande förändringar har hittills inneburit en prövning från fall till fall. Ofta har det inneburit ett utdraget remissförfarande till länsstyrelsens kulturminnesvårdsenhet till förfång för byggnadslovssökanden.

Förslaget till "riktlinjer och anvisningar" avser att underlätta byggnadsnämndens behandling av ärendena och möjliggöra en så välgrundad och rättvis bedömning som möjligt.

Förslaget

Förslag till riktlinjer och anvisningar är upprättat enligt följande:

Anvisningar för byggande av takkupor och takfönster redovisas samhällsvis på bilagt kartmaterial.

taktytor som får förses med takkupor och takfönster enligt anvisningar markeras med streckad linje

taktytor som ej får förses med nya takkupor, eller takfönster markeras med heldragen linje

Anvisningarnas innebörd klargörs i bilagt text- och illustrationsmaterial.

I detta material anges även anvisningar för ändring av fasad- och takmaterial samt för gavelrösternas utformning.

Principiell uppläggning

Som underlag till förslaget har legat byggnadsinventeringarnas redovisningar av kulturhistoriskt och miljömässigt värdefull bebyggelse och miljö. Hänsyn har tagits till att alla inredningsbara vindar skall kunna utnyttjas för bostadsändamål och därmed kunna vara dagsljusbelysta. Detta innebär att åtminstone det ena takfallet skall kunna förses med takkupa eller takfönster där gavelröstena inte kan utnyttjas för dagsljusintag eller inte ger tillräckligt ljus för hela vinden. Endast få hus av byggnadsminneskaraktär har undantagits från denna regel.

Vid bedömning av graden av restriktivitet har bebyggelsens allmänna intresse varit vägledande. Därför har fasader och taktytor mot fiskelägenas miljömässigt och kulturhistoriskt mest värdefulla stråk (huvudgator, strädden och hamnpartier) omfattats av restriktiva anvisningar. Trädgårdssidornas fasad- och taktytor, som endast till viss del kan uppfattas av allmänheten, har därmed givits mindre restriktiva anvisningar. Detta gäller även de fåtal partier av bebyggelsen som redan genomgått genomgripande ombyggnad. Husen har således i första hand bedömts med utgångspunkt från betydelsen i den samlade miljön och i andra hand utifrån egenvärdena.

I anvisningarna för takkupor och takfönster har hänsyn tagits till byggnormens krav på utrymningsväg enligt SBN 37:22 13.

Riktlinjerna för takkupors utformning beträffande vägg- och taksektioners bredd medger inte uppfyllande av högsta föreskriven värmeegenomgångskoefficient enligt SBN 33:21. Vid beräkning av isoleringsvärdet skall byggnaden i rimlig utsträckning uppfylla kraven enligt "omfördelningsprincipen" i SBN 33:22. Avsteg kan medges med hänsyn till bebyggelsens kulturhistoriska värde.

Uthus och övriga ekonomibyggnader har endast undantagsvis redovisats med detaljerade riktlinjer och anvisningar. Uthusen har i allmänhet en mer tillfällig karaktär än bostadshusen och är normalt inte aktuella för vindsinredningar på grund av storlek och användning. Byggnadsnämndens principiella hållning bör vara att befintliga uthusbyggnader bibehållas i nuvarande utformning och med befintliga materialtyper, samt att uthusen inte ska förses med takkupor eller takfönster.

Tillämpning

Förslag till riktlinjer och anvisningar avses att tillämpas vid byggnadslovsprövning med stöd av 38 § i Byggnadsstadgan som i sin helhet lyder [vår understrykning]:

38 §

"En byggnads yttre skall ges sådan utformning och färg, som stads- eller landskapsbilden fordrar och som är lämplig både för byggnaden som sådan och för en god helhetsverkan. Inom ett bebyggelseområde som utgör en värdefull miljö skall dessutom särskild hänsyn tas till områdets egenart.

En byggnad som är av större värde från historisk, kulturhistorisk eller konstnärlig synpunkt får inte förvanskas vare sig genom arbeten på själva byggnaden eller genom bebyggelse i grannskapet. Om fasta fornlämningar finns särskilda bestämmelser."

Den sista meningen i första avsnittet beträffande hänsyn till områdets egenart, utgör ett nytt tillägg till 38 § BS som avser skydd för bebyggelsemiljöer av den karaktär som ifrågasvarande kustsamhällen äger. Enligt tilläggets förarbeten tillmäts kommunala beslut stor vikt vid bedömningen av överklaganden av byggnadsnämndens beslut. Det är ur denna synvinkel angeläget att kommunfullmäktige antar ett av byggnadsnämnden godkänt förslag till "riktlinjer och anvisningar".

Riktlinjerna och anvisningarna avser således att utgöra ett stöd i byggnadsnämndens prövning av lämpligheten. Der ersätter inte denna sedvanliga prövning, ej heller allmänhetens skyldighet att söka byggnadslov för exteriöra förändringar som anges i 54 § BS.

Försöksperiod för riktlinjer och anvisningar

Riktlinjer och anvisningar enligt nämnda principer har under en provotid av tre år tillämpats för Kiviks kustsamhälle med positiva erfarenheter. Endast smärre justeringar och förenklingar av dessa riktlinjer har erfordrats.

Undantag från riktlinjer och anvisningar

Undantag från "riktlinjer och anvisningar" kan medges av byggnadsnämnden. Detta gäller t ex förändring som innebär återförande till ett för byggnaden känt äldre utseende - restaurering.

Byggnads permanenta användning bör tillmätas särskild betydelse vid bedömning av behov av vindsinredning och därmed dagsljusintag.

Simrishamn 82-04-15

Barup - Edström arkitektkontor

Kerstin Barup

Mats Edström

/Kerstin Barup/

/Mats Edström/

Anvisningar för byggande av takkupor och takfönster

A. Takyltor markerade med:

----- får förses med nya takkupor och takfönster enligt följande anvisningar:

Anvisad takyta får förses med högst två takkupor eller takfönster.

Takkupor skall principiellt utformas enligt fig. 1 och 2.

Maximalt tillåtet karmyttermått för fyrdelat tvåluftsfönster är $b \times h = 950 \text{ mm} \times 840 \text{ mm}$.

Om Byggnormens krav på utrymningsväg enl. SBN 37:2213 inte kan lösas genom gavelfönster eller på annat lämpligt sätt skall fönstrets mittpost vara löstagbar, alternativt utformas som spanjolettfönster.

Maximalt tillåtet karmyttermått för takfönster är $b \times h = 550 \text{ mm} \times 700 \text{ mm}$.

Om gavelrösten kan förses med fönster, förutsättes detta dagsljus kunna ersätta takkupa eller takfönster på ett avstånd av ca tre meter från gaveln. Takkupor och takfönster får ej placeras närmare än två meter från gavelfasad.

Symmetrisk placering av takkupor och takfönster skall eftersträvas.

Takkupa bör målas i neutral färg, gärna i takmaterialets kulör eller grå-svart.

Takkupors vägg tjocklek skall minimeras, se fig. 2. Inklädnad av takkupor vägg med lock- eller locklistpanel skall undvikas.

B. Takyltor markerade med:

————— får ej förses med nya takkupor eller takfönster.

Anvisningar för ändring av fasadmaterial

Med hänsyn till den värdefulla miljöns egenart skall befintlig äldre materialtyp i största möjliga utsträckning bibehållas i samtliga kustsamhällen.

Vid ändring av material får fasaderna endast försees med för samhällena traditionella fasadmaterial: täckmålad stående locklistpanel, sprit-, slät- och stänkputs eller rött tegel.

Anvisningar för ändring av takmaterial

Med hänsyn till den värdefulla miljöns egenart skall befintlig äldre materialtyp i största möjliga utsträckning bibehållas i samtliga kustsamhällen.

Vid ändring av material får takytorna endast försees med de för samhällena traditionella takmaterialen: papp, panntakplåt, falsad plåt, eller tegelpannor. I vissa fall kan även röda betongtakpannor användas.

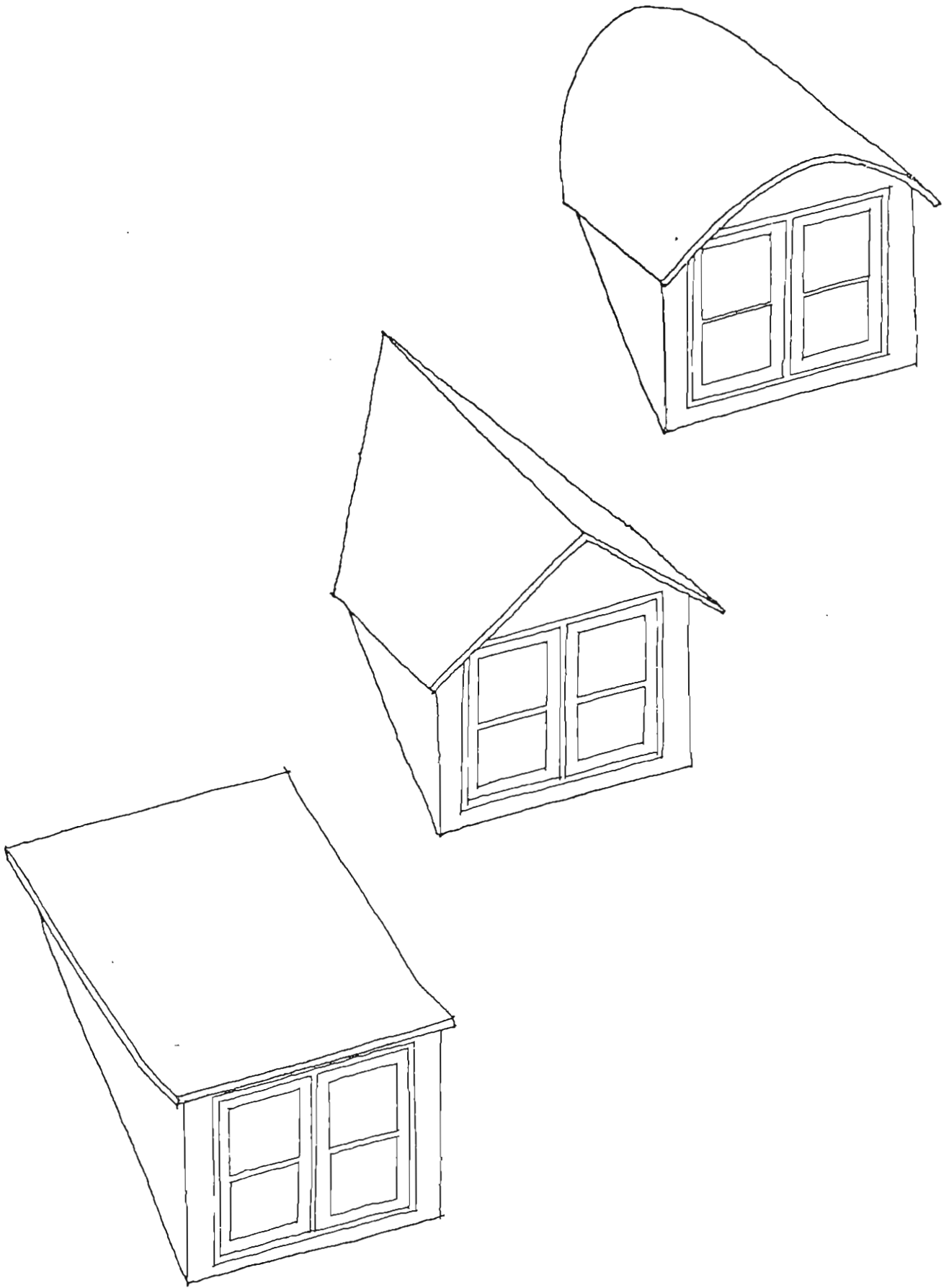
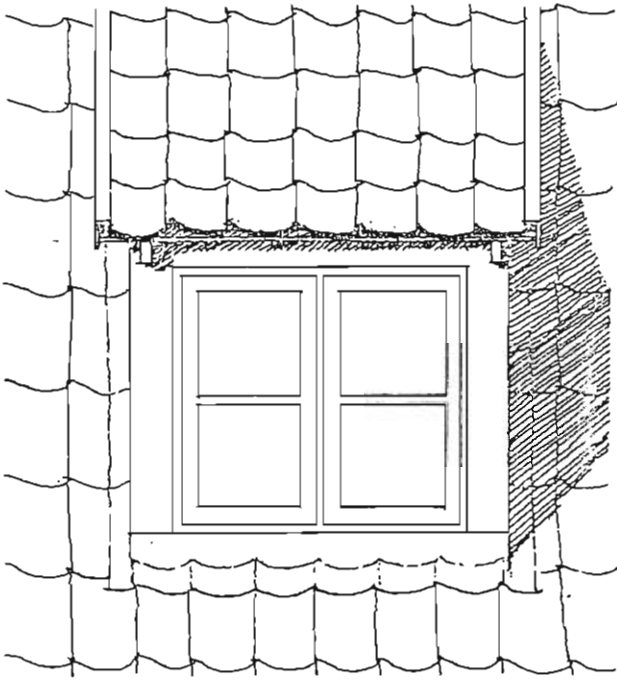


FIG. 1 EXEMPEL PÅ LÄMPLIGA TAKKUPOR

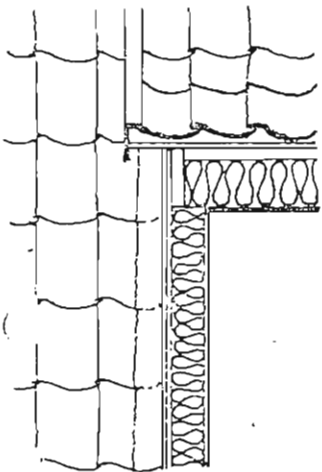
FIG. 2

EXEMPEL PÅ LÄMPLIG DETALJLÖSNING
AV TAKKUPA



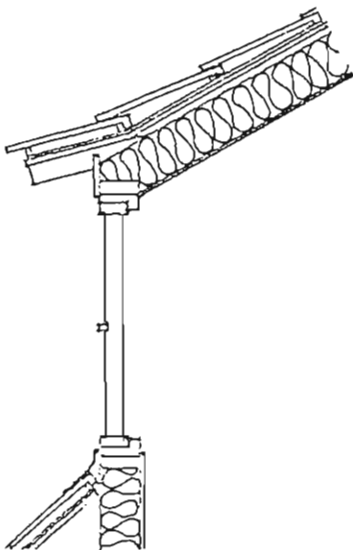
FASAD:

TAKKUPANS VÄGGAR. AVTÄCKS MOT
HUSETS YTTERTAK MED 100 MM BRED
ZINK- ELLER BLYSKONING,
KUPANS TAK FÖRSES EJ MED HÄNG-
RÄNNA ELLER STUPRÖR.



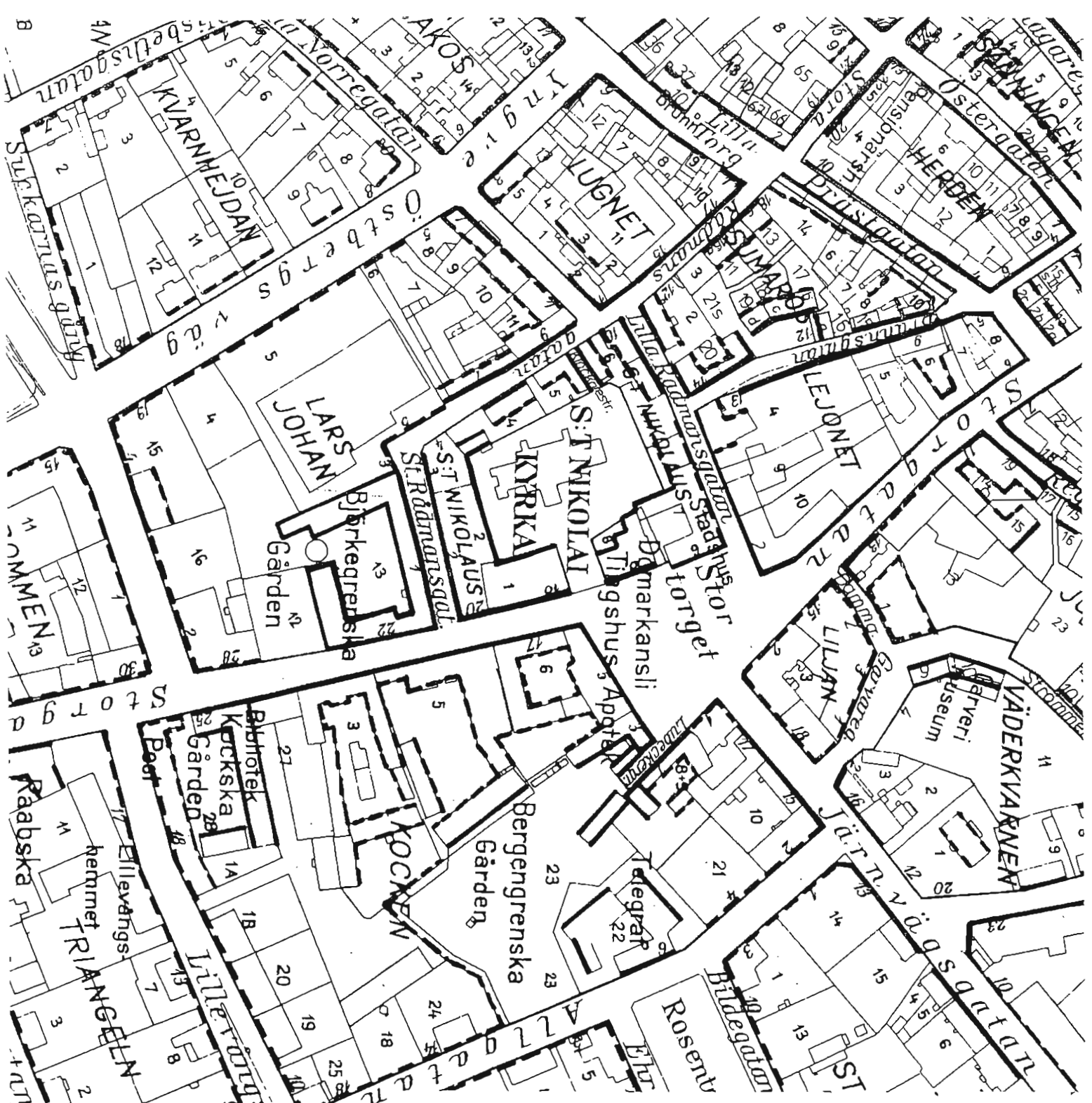
LÄNGDSNITT VÄGG:

16 MM VATTENFAST PLYWOOD
UTVÄNDIG SKONING AV ZINK ELLER BLY
10 - 20 MM LUFTSPALT
95 MM MINERALULL MED VINDTÄT PAPP
0,2 MM PLASTFOLIE
13 MM GIPSSKIVA



TVÄRSNITT TAK:

TAKTEGEL, STRÖLÄKT, BÄRLÄKT
PAPP + RÅSPONTPANEL
25 MM LUFTSPALT
145 MM MINERALULL
0,2 MM PLASTFOLIE
13 MM GIPSSKIVA



SIMRISHAMN.

RIKTLINJER OCH ANVISNINGAR

--- TAKYTOR SOM FÅR FÖRSES MED NYA TAKKUDOR OCH TAKFÖNSTER ENLIGT ANVISNINGAR

— TAKYTOR SOM EJ FÅR FÖRSES MED NYA TAKKUDOR ELLER TAKFÖNSTER

SKALA 1:2000

STADSARKITEKTKONTORET
April 1982 Rev. 1982-06-15